

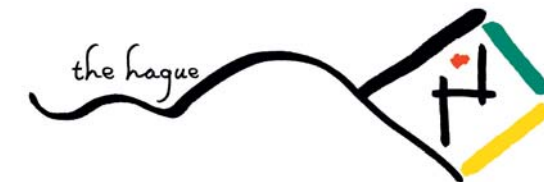
Thuis / At home in Loosduinen

Wandeling / Walk



Thuis in Loosduinen
Wandeling in verrassend Loosduinen
At home in Loosduinen
Walk in amazing Loosduinen

Willem Post



Gemeente Den Haag 2009

Verbazingwekkend Loosduinen

Deze ronde van Loosduinen bevat een groen-gele wandeling door natuurgebieden en een aansluitende historische wandeling.

Tips vooraf

De totale wandeling duurt zo'n tweeënehalf uur. Onderweg zijn diverse restaurants. U kunt de route ook inkorten en per openbaar vervoer terugreizen. De nummers van tram en bus vindt u in rood op de plattegronden. Niet overal is een voetpad. Soms zijn de paden smal. Neem een flesje water mee.

Verliefd op Loosduinen

Welkom in dit aan zee gelegen stadsdeel. Een uniek gebied met een bijzondere geschiedenis. Loosduinen beschikt over een van de mooiste stedelijke natuurgebieden van West-Europa. Vanuit het groene Madestein en Ockenburgh wandelt u een uitgestrekt duinengebied binnen. Op de top van de puinduinen krijgt u een schitterend panorama over duin en zee voorgeschoteld. Burgemeester Van Aartsen zei recentelijk dat hij vooral het licht van Loosduinen zo bijzonder vindt. Het ene moment wandel je onder een dicht bladerdak in Ockenburgh, een paar minuten later tuur je onder eindeloze luchten naar de horizon op zee. Blonde duinen, opstuivende golven en licht! Meer zon dan elders ook.

Deze wandeling is onderdeel van het Haagse Brugproject, dat expats in contact wil brengen met de andere inwoners van Den Haag.



Amazing Loosduinen

This tour takes you on a hike through the green woods and golden dunes of Loosduinen, followed by a walk along historical markers.

Some preliminary advice

The entire duration of the walk is around two-and-a-half hours. There are a number of restaurants along the itinerary. You can shorten the walk and travel back by public transportation. Public transport lines are marked in red on the maps. You will not always follow a footpath. Some of the paths are narrow. Take a bottle of water.

In Love with Loosduinen

Welcome to this part of the city by the sea. A unique place with a remarkable history. Loosduinen boasts one of the most beautiful urban green areas of Western Europe. Walking from lush green Madestein and Ockenburgh, you will enter the vastness of the dunes. The top of these dunes, some made of rubble, treats you to a magnificent 360 degree view of the dunes and the sea. The Mayor of The Hague, Van Aartsen, recently memorated the light in Loosduinen, which he finds particularly special.

This walk is part of the Haagse Brug project (The Hague Bridge Project), which aims to connect expats with Hague residents.



Op het eind van onze wandeling ontdekt u de drie befaamde historische schatten van Loosduinen: de Abdijkerk, het oudste kerkgebouw van Den Haag, de molen en het Loosduinse Museum. Allemaal bij elkaar gelegen als één grote ansichtkaart uit het verleden. Eind negentiende eeuw kwam de glas-tuinbouw op en Loosduinen werd meteen de belangrijkste gemeente van het Westland.

De stad Den Haag rukte op. In 1923 legde de Loosduinse gemeenteraad zich met zes tegen vijf stemmen neer bij de onvermijdelijke annexatie door de grote broer. Maar iets van dat onafhankelijke gevoel is gebleven. Zo bezien zijn de Loosduiners de indianen in ons eigen 'wilde' westen waar 's nachts de vossen de stad inkomen. Waar vroeger in duin en bos werd gestroopt en gevreeën. Deze brochure wil aan mensen van allerlei culturen in onze stad Den Haag en ver daarbuiten tonen waarom Loosduinen zo bijzonder is.



The end of our tour reveals Loosduinen's three famous historic treasures: the Abbey Church, which is the oldest religious building of The Hague, the windmill and the Loosduinen Museum. All assembled, as on a large postcard from the past. Towards the end of the nineteenth century, greenhouse cultivation surged and Loosduinen became the leading municipality of the Westland.

The city of The Hague expanded. In 1923, the municipal council of Loosduinen had to accept with six votes in favour and only five against the inevitable annexation by its bigger brother. Yet vestiges of independence survived. Loosduiners, in that respect, are the Indians of our own Wild West, where foxes enter the city at night. Where the dunes and the woods used to shield poachers and lovers. This folder was written to show people of all cultures both in The Hague and from afar, why Loosduinen is so exceptionally supreme.





Begin/eindpunt lijn 2 in Kraayenstein. Loop niet door het tunneltje maar loop de trap op naar de hoger gelegen weg. Sla rechtsaf. Er is een smal voetpad. Na de bocht in de weg ziet u aan het begin van Madestein het beeld 'De Schaatsers' [1]. Beeldhouwer Theo van Nahmen werkte met kleine stukjes was waarmee hij laagje voor laagje zijn opvallend speelse en

fantasierijke beelden opbouwde. Koningin Beatrix was een van zijn leerlingen. Loop nu rechtdoor over de roestige brug. Aan het eind van dit pad staat u voor de Vlindertuin [2]. Meestentijds een palet aan kleuren. O.a. heesters, sering en vlinderstruiken. Een uitgekende afwisseling van bladeren waar vlinders van eten. Beschutte plekjes om te overwinteren. In de winter ziet u dan ook de citroenvlinder. Wandelt u even een rondje en loop even naar het meer voor een mooi uitzicht. Vervolg de weg naar rechts over het witte bruggetje [3]. Sla niet linksaf maar neem het bospad ernaast. Na een paar honderd meter ziet u het kunstwerk 'Drie zuilen, afgedekt door een schijf' [4] van Arno van der Mark. De vormen doen aan pilaren en bomen denken met daarboven een reusachtig ei of misschien wel een beukenoot. Zijn kunst is niet zozeer een onafhankelijk statement maar gaat op als onderdeel van de veranderende natuur. Van der Mark is ook bekend van zijn werk 'Passages' op het Amsterdamse KNSM-eiland.



First or last terminal of tram line 2 in Kraayenstein. Do not take the tunnel but climb the stairs to the road above. Turn right. Take the narrow footpath. After the bend, as you enter Madestein, you will see the statue 'De Schaatsers' (The Skaters) [1]. Sculptor Theo van Nahmen used tiny pieces of wax, placing them layer by layer, to build his remarkably frivolous and imaginative sculptures. Her Majesty Queen Beatrix was one of his students. Continue straight on over the rusty bridge. At the end of the path is De Vlindertuin (the Butterfly Garden) [2]. Usually a spray of colour, including shrubs, lilacs (Syringa) and butterfly bushes (Buddleia davidii). Offers a well-studied array of foliage for butterflies to feed on and sheltered spots to hibernate in. During winter, the lemon butterfly is found here. Take a stroll around the garden and pop by the lake for a pretty view. Continue up the road to the right across a white bridge [3]. Do not turn left but take the adjacent trail through the woods. After a couple hundred metres you will encounter Arno van der Mark's artwork 'Drie zuilen, afgedekt door een schijf' (three pillars, covered by a plate) [4]. The forms are reminiscent of pillars or trees with a huge egg on top. Or perhaps it is a beechnut? Rather than being an independent statement, his artwork blends in with the ever-changing natural environment. Van der Mark is also well-known for his work 'Passages' situated on the KNSM island in Amsterdam.



Madestein en Ockenburg





Loop een paar meter door en u komt op een kruispunt. Schuin tegenover u ligt aan de andere kant van het water 'De Witte Vlek', een vogelrustgebied waar o.a. de groene specht en de ijsvogel leven. Ga rechtsaf, steek de weg over en loop de nieuwe villawijk Vroondaal [5] in. Genoemd naar 'vronen', viswaters van de landeigenaren. Keuze uit vier woonsferen: Het Park (bij de brink), Het Goed (voor het landgoed), De Spiegel (voor wonen aan het water) en De Hoogte (voor wonen in glooiend terrein). Vervolg uw route een paar honderd meter en sla rechtsaf de Dirk van Wassenaarlaan in. Helemaal uitlopen. Links ziet u een flat. Loop het pad op dat met een knik naar links recht doorloopt naar de bosrand. In het bos ziet u onmiddellijk de Stenen Kamer [6]. Te zien zijn resten van de dertiende-eeuwse boerderij. In 1973 zijn hier vondsten gedaan uit de nieuwe steentijd zoals een grote scherf van een handgevormde pot. De mensen leefden van jacht en visserij. Op de plek van de stenen kamer werd in de zeventiende eeuw het langgerekte buitenhuis Madestein gebouwd. Vervolg uw route door het bos naar de Monsterseweg (op het eind een smal pad) en sla linksaf. Na vijf minuten ziet u rechts aan de overkant een alleenstaand huis met rieten dak.



6

Carry on for a few metres until you reach a crossroads. Just across the water slightly to the side, lies 'De Witte Vlek' (The White Spot), a bird resort, home to the green woodpecker and the kingfisher, among others. Turn right, cross the street and enter the new neighbourhood Vroondaal [5]. This residential area was named after the 'vronen', fishing waters belonging to landowners. Four distinct residential choices are on offer: the Park, near the village square, the Estate (just in front of the landed property), the Mirror (reflecting the location of homes by the water) and The Elevation (homes on gently sloping grounds). Continue for a few hundred metres, then turn right onto the Dirk van Wassenaarlaan. Follow that road to the end. On the left is an apartment building. Take the path which bends slightly to the left and takes you straight to the edge of the woods. In the woods, you immediately encounter the 'Stenen Kamer' (Stone Room): remnants of a thirteenth-century farmstead [6]. In 1973, remains from the new Stone Age were found on this site, such as a large shard of a hand-made jar. People made a living by hunting and fishing. In the seventeenth century, the stone room used to be the site of a long country cottage called Madestein. Carry on through the woods until you reach the Monsterseweg (ending in a narrow trail). There, turn left. After five minutes, on the opposite side of the road on your right, you will see a single house with a straw roof.



7

Daarnaast loopt u door het groene draaihek het Van Leydenhofbos [7], met veel hyacinten in het voorjaar, in. U volgt een paar honderd meter het rechterpad en komt bij een t-splitsing (een paar meter daarvoor hangt een bordje met Van Leydenhof). Sla linksaf. Links ziet u een hek. Op het eind rechtsaf met de bocht mee. Links ziet u vakantiehuisjes. Recht doorlopen totdat u links de houten brug naar Park Ockenburgh ziet. Oversteken en links boven ligt een speeltuin. Vervolg het voetpad en kies verderop het 'grijs' geasfalteerde pad naar links zodat u achterlangs Villa Ockenburgh [8] loopt. Loop er even omheen. Dit is oorspronkelijk een door de dichter-medicus Jacob Westerbaen aangelegd lusthof. In de negentiende eeuw werd de huidige witte villa gebouwd. In de Tweede Wereldoorlog werd het door de Duitsers geconfiscieerd. Deed daarna dienst als jeugdherberg en wordt momenteel weer in zijn neo-classicistische luister hersteld. Er komt een luxe congresshotel. Een stukje terug door de grote oprijlaan naar de villa [9] komt u bij Chalet Ockenburgh [10], dat niet altijd open is.



9



8

Step through the green turning gate alongside the house into the Van Leydenhofbos (Woods of Leydenhof) [7] with a host of bluebells in spring. Follow the path on your right for a few hundred metres. At the T-junction (preceded by a sign reading Van Leydenhof), turn left. Note the fence on your left. As the path ends, take a right, following the bend in the road. On your left are holiday homes. Carry on straight ahead until you see a wooden bridge on your left, leading to Park Ockenburgh. Cross the bridge. On the left, above, is a playground. Follow the footpath and a bit further on, take the grey concrete path to the left, leading you around the back of Villa Ockenburgh [8]. Wander around it briefly. Originally, this was a Garden of Eden, designed by the poet and physician Jacob Westerbaen. The present-day white villa was built in the nineteenth century. During World War II, it was confiscated by the Germans. Later, it served as a youth hostel. It is currently being renovated to restore its neo-classic glory and to turn it into a luxury congress hotel. A small detour up the driveway of the villa [9] will reveal Chalet Ockenburgh [10], not always open.



10

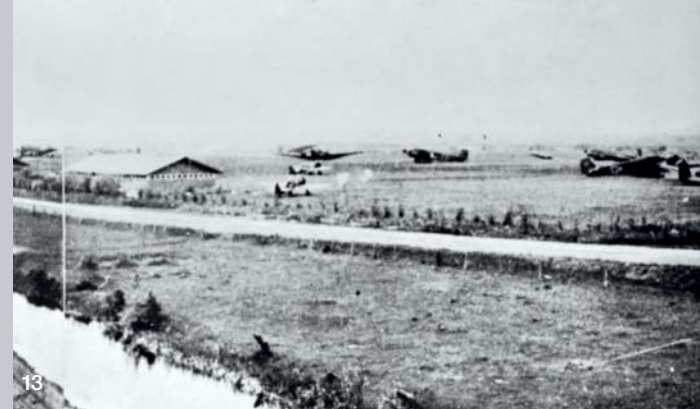


Vervolg het voetpad achter de villa naar de uitgang van het park. (U loopt over een bruggetje). Uit het bos komend, passeert u links de achteringang van de camping en

rechts de Wijndaelerweg. Loop rechtdoor het voetpad op richting de puinduinen. Rechts ziet u sportpark Ockenburgh. Ooit een klein militair vliegveld [11]. Hier, en o.a. op vliegveld Ypenburg, werd in de eerste dagen van de Tweede Wereldoorlog de Slag om Den Haag uitgevochten [12, 13]. Hitler had zich persoonlijk met de planning bemoeid. Militair W.A.H.C. Boellaard verhaalt dat zijn commandant opdracht gaf om te vuren op vliegveld Ockenburgh. 'Hier waren in de vroege ochtend (van 10 mei 1940 red.) een groot aantal Duitse transportvliegtuigen met luchtinfanterie geland, die de kleine bezetting had overvallen, deels gevangen genomen, deels gedood, en het vliegveld had bezet. Hun sterkte werd steeds aangevuld met parachutetroepen die zich onmiddellijk ingroeven en met hun mitrailleur en repeteergeweren spoedig over een zodanige vuurkracht beschikten, dat een artilleriebeschieting vooraf moest gaan aan een aanval der Grenadiers. De vijand had zich ingegraven in de ons bekende bosrand en zandafgraving bij de Zwarteweg naar Ockenburgh, met het front naar Loosduinen.' De Slag om Den Haag werd uiteindelijk door de Duitsers verloren waardoor een verrassingsaanval op Engeland moest worden afgelast. De Tweede Wereldoorlog had heel anders kunnen verlopen! Door het bombardement op Rotterdam kwam vier dagen later een einde aan onze weerstand. In de bezettingstijd plaatsten de nazi's houten nepvliegtuigen en vliegveldverlichting om de geallieerden te misleiden. Het enige wat nog rest van die tijd is de portierswoning [14] op het midden van de Wijndaelerweg en de kogelgaten in de bomen.



Follow the path behind the villa towards the park exit. (Cross a little bridge.) Leaving the woods, you will pass the back entrance of a camping site and on the right, the Wijndaelerweg. Carry straight on along the footpath which takes you into the rubble dunes. On your right is sports park Ockenburgh, once a small military airport [11]. The Battle of The Hague [12, 13] partly took place here, as well as at Ypenburg airport, in the early days of World War II. Hitler had been personally involved in the planning. W.A.H.C. Boellaard relates how his Commander gave orders to fire at Ockenburgh airfield. 'At dawn (on 10 May 1940, eds.) a large number of German transport planes carrying air infantry had landed here. They had raided the limited staff, taken some as prisoners, killed others, and had occupied the airport. Extra parachute troops kept coming in and burrowed themselves in immediately. With their machine guns and repeating rifles, they soon had such fire power that an attack by the artillery would have to precede an attack by the Grenadiers. The enemy had dug themselves into the edge of the woods and the sand excavations well-known to us near the Zwarteweg to Ockenburgh, creating a front facing Loosduinen.' The Battle of The Hague was lost by the Germans, and as a consequence, the surprise attack on England had to be called off. The Second World War could have taken an entirely different course! The bombing of Rotterdam four days later put an end to Dutch resistance. During the occupation period, the Nazis placed fake wooden airplanes and airfield lighting so as to deceive the Allied Forces. The 'portierswoning' (the doorkeeper's home) [14] in the middle of the Wijndaelerweg and the bullet holes still in the trees are all that remains of that period.





15

Vervolg uw weg langs de camping en golfbaan rechtdoor. Neem kort na het begin van dit rechte voetpad een gloeiend pad naar rechts. Als het pad weer daalt, ziet u voor u de Puinbal [15] gemaakt door kunstenaar Donald Duk. Hij gebruikte cement en restanten puin. Achter de bal gaat een trap zeer steil omhoog en boven heeft u misschien wel het mooiste uitzicht van Den Haag: de zee en duinen aan uw voeten. Aan de overkant bij restaurant de 'Haagse Beek' ligt de door planten overwoekerde bron van de beek die voert naar de Vijverberg in het centrum. U ziet iets beneden aan de rechterkant een driesprong. Neem het middelste pad en u komt bij het Hemels Gewelf [16] van James Turrell. Het enorme kunstobject is een drieëenheid van lucht, ruimte en waarneming. Dit kunstobject vertoont gelijkenis met dat in de 'Painted Desert' in Arizona waar Turrell woont. Neem het pad weer terug en sla bij de driesprong rechtsaf. Loop dit helemaal af en na een bocht loopt u via een bruggetje op de Machiel Vrijenhoeklaan. Ga naar links en loop een paar honderd meter tot aan de hoofdingang van camping Ockenburgh. Sla nu rechtsaf de duinen in en binnen tien minuten bent u op het strand waar u rechtsaf slaat. Loop tot aan de opgang van de boulevard in Kijkduin. Wandel over de boulevard [17] naar het Deltaplein [18]. Links ziet u het Atlantic Hotel [19].



17



17



16

Resume your walk straight on, passing the camping ground and the golf course. After a short distance on this level footpath, take a sloping trail to the right. As the path eases back down, you will see before you 'de Puinbal' (ball of rubble) [15]. Artist Donald Duk used cement and rubble. Behind the ball, a steep flight of stairs leads you up to the most magnificent panorama view of The Hague: the sea, with the dunes at your feet. Across from here, near Restaurant 'De Haagse Beek' is the source, now overgrown, of the brook which flows all the way to the Vijverberg in the city centre. Slightly lower on your right is a three-forked junction. Take the middle path and you will reach 'Hemels Gewelf' (Heavenly Archway) [16] by James Turrell. The gigantic art object is a triad of air, space and perception. This work of art bears similarity to one of his artworks, in the 'Painted Desert' in Arizona, where Turrell lives. Walk back to the three-forked junction and there, turn right. Walk all the way to the end and after the bend, cross a little bridge onto the Machiel Vrijenhoeklaan. Turn left and keep going for a couple hundred metres to the entrance of Ockenburgh camping site. Now turn right into the dunes. Within ten minutes, you will reach the beach. There, turn right again. Walk up to the beginning of the Kijkduin boulevard. Amble along the boulevard [17] until you reach the Deltaplein [18]. On your left is the Atlantic Hotel [19].



18



19



20

In Kijkduin zijn de duinen smal zodat je snel bij zee kunt komen. Ooit stond hier slechts een eenvoudig badhotel [20], een poffertjestent, een Indisch restaurant en enkele strandtenten [21]. Tegenover het Atlantic staat het keramische beeld Vakantieganger [22] van Jan Snoeck, een leerling van Ossip Zadkine in Parijs. Het stelt een vrolijk mannetje voor. Loop de dalende Westkapellelaan af en u ziet wat overgebleven is van de voor de Tweede Wereldoorlog gebouwde villa's in Frank Lloyd Wrightstijl. Door de bouw van de 'Atlantikwall' is een groot deel van dit villapark 'Meer en Bosch' gesloopt. Wel werden via het Marshallplan houten Canadese duinhuizen [23] geleverd als bouw pakket. Nu zeer populair! Pas in de jaren zeventig kreeg Kijkduin z'n moderne bebouwing. Bij het drukke kruispunt rechtsaf slaan de Machiel Vrijenhoeklaan op. Loop na een paar honderd meter het Schapenatjesduin in. Aan het eind de sporthal rechts houden en links afslaan het pad van het Wijndaelerduin in. Rechtdoor lopen en u ziet rechts het imposante gebouw van 'The International School of The Hague' [24]. Biedt plaats aan zo'n 1500 mensen. Ontworpen door het Haagse architectenbureau Pro, bekend ook van de nieuwbouw van het Segbroek College. Hollandse landschapstijl heeft model gestaan. Kenmerkend is het vele licht in de school. Er zijn twee sporthallen en een theater dat plaats biedt aan 350 mensen. Deze basis- en



21

middelbare school is 'low energy' en milieuvriendelijk.



23



24

In Kijkduin, the dunes are not that wide and so the seashore is within easy reach. In the old days, all that stood here was a modest beach hotel [20], a 'poffertjes' vendor, an Indonesian restaurant and scattered beach cafés [21]. Across from the Atlantic Hotel stands the ceramic sculpture 'Vakantieganger' (Vacationer) [22] by Jan Snoeck, a student of Ossip Zadkine in Paris. It represents a cheerful figure. Walk down the slightly sloping Westkapellelaan and you will encounter the remains of villas in Frank Lloyd Wright style, built before the Second World War. Due to the construction of the 'Atlantikwall', large sections of this villa park 'Meer en Bosch' were demolished. As part of the Marshall Plan, Canadian kits for wooden dune homes [23] were delivered here instead. Now highly popular! Modern buildings in Kijkduin only started to appear in the seventies. At the intersection, where traffic can get rather busy, turn right onto the Machiel Vrijenhoeklaan. After a couple hundred metres, turn left onto Schapenatjesduin. Towards the end of that road, keep the sports hall on your right and turn left onto the Wijndaelerduin path. Continue straight on until you see the impressive International School of The Hague [24]. The school accommodates about 1500 students. It was designed by The Hague Architects Pro, also known for the Segbroek College, another school recently rebuilt. The building was inspired by Dutch manors. A salient characteristic is that it is exceptionally bright. It features two gyms and a theatre, seating 350 people. The primary and secondary schools are 'low energy' and climate-neutral.



22



27

Prins Maurits liet in 1595 een nieuwe molen bouwen die tijdens een orkaan in 1720 omwaaide. De huidige stenen molen is de opvolger. De stenen onderbouw dateert nog van de eerste molen. In 1925 kocht de gemeente Den Haag de molen en verkreeg hiermee het windrecht. Dit houdt in dat geen hoogbouw in de directe omgeving mag verrijzen. Ook is er de aloude verplichting de molen 52 maal per jaar te laten draaien. De molen staat naast de dertiende eeuwse Abdijkerk [30]. Op deze plek hadden de graven van Holland een jachtslot vóóordat ze Den Haag stichtten. Rond 1230 bouwden Cisterciënzer monniken er een abdij waarvan de huidige Abdijkerk nog een overblijfsel is. In de veertiende en vijftiende eeuw was de kloostertucht niet zo streng want oude geschriften getuigen van hoge gasten die door sommige nonnen wel zeer verwend werden. De Abdijkerk werd vanwege 'het wonder van Loosduinen' mogelijk al vanaf de veertiende eeuw door onvruchtbare vrouwelijke pelgrims in groten getale bezocht. Gravin Margaretha van Henneberg zou in haar sterfjaar 364 of 365 kinderen hebben gebaard. Nadat zij een arme moeder van een tweeling had verweten dat het onmogelijk was dat zij twee kinderen van dezelfde man had gekregen, zou deze haar hebben toegewenst dat zij net zoveel kinderen als de dagen in het jaar zou krijgen. Op de gravure [31] ligt een aantal kinderen naast de haard.



30



31

Prince Maurits had a new mill built in 1595, which was swept away by a hurricane in 1720. It was succeeded by the present-day stone mill. The stone foundation is still that of the old mill. In 1925, the city of The Hague bought the mill and acquired wind rights, prohibiting high-rise construction in the direct vicinity. In addition, it entailed a traditional obligation to operate the mill 52 times per year. The mill is located next to the Abdijkerk (Abbey Church) [30]. The Counts of Holland used to own a hunting seat here before they founded The Hague. Around 1320, the Cistercian monks built their abbey here. The Abbey Church still stands today. In the fourteenth and fifteenth centuries, monastery discipline appears not to have been very strict, for historical documents relate stories of high-placed guests being rather spoiled by some of the nuns. Because of the 'miracle of Loosduinen', it is thought that as early as the fourteenth century, scores of childless female pilgrims visited the Abbey Church. Countess Margaretha van Henneberg is said to have given birth to 364 or 365 children in the year she died. After she had insulted a poor mother of a twin, saying it was impossible for her to have begotten two children of the same father, the mother had cursed her by wishing that she should have as many children as there are days in a year. The engraving [31] shows a number of children lying next to the fireplace.



36



34

De kinderen, waarvan de meisjes Elizabeth en de jongens Jan heetten, werden in twee doopbekkens gedoopt waarna zij overleden en samen met de moeder werden begraven. De bekkens zijn nog steeds in de kerk aanwezig, evenals het wandbord van omstreeks 1600 waarop de legende wordt verteld. De Abdijkerk is gebouwd in een overgangsstijl tussen Romaans en Gotiek en doet nog het meest denken aan Vlaamse Schelde Gotiek. Na de Reformatie kwam de kerk in protestantse handen. Het is het oudste kerkgebouw van Den Haag. Bij de molen en de kerk ligt het Loosduins Museum [32], sinds 1983 gevestigd in de voormalige korenschuur bij de molenaarswoning. Er zijn veel tuinbouwattributen te zien (Loosduinen had vroeger een belangrijke groenteveiling) [36], o.a. van dorpsberoemdheid 'De Kleine Keizer' [33] die als lilliputter furore maakte in circussen als 'de kleinste man van Nederland', en geregeld wisselentoonstellingen. Maar bovenal veel verhalen van zo'n dertig vrijwilligers. Open iedere zaterdag en eerste zondag van de maand van 13.00 uur tot 17.00 uur en op afspraak. Loop naar de Margaretha van Hennebergweg en ga naar rechts. Na een paar minuten ziet u rechts de beginhalte van lijn twee.



32



35

The girls were named Elizabeth and the boys Jan. All were christened in two baptisteries after which they died and were buried with their mother. The baptisteries are still in the church, as is the wall panel from around 1600, relating the legend. The Abbey Church is built in a transitional style between Romanesque and Gothic and seems closest to Flemish Gothic of the Schelde. After the Reformation, the church fell into Protestant hands. It is the oldest church building of The Hague. Near the mill and the church is the Loosduins Museum (Museum of Loosduinen) [32], housed in the former wheat barn near the miller's dwelling. Many horticultural objects are on display (Loosduinen used to have an important vegetable auction) [36], as well as photographs, such as one of the village celebrity 'De Kleine Keizer' (The Little



GERRIT KEIZER, Loosduinen (Holland)
 Birth-day 4 March 1874
 Length 96 c.M.
 Weight 20 K.G.

GERRIT KEIZER - - - Loosduinen
 Geboren 4 Maart 1874
 Lengte 96 c.M.
 :- Gewicht 20 K.G. :-

33

Emperor) [33] who baffled circus audiences as 'the tiniest Dutchman.' The museum features many changing exhibitions. But above all, loads of stories told by around thirty volunteer guides. It opens Saturdays, every first Sunday of the month from 13:00 to 17:00 hours and for individual appointments. Walk towards the Margaretha van Hennebergweg and turn right. After a few minutes, you will reach the first terminal of Tram Line 2.

Colofon / Colophon

Uitgave van / Published by:
Gemeente Den Haag / City of The Hague

Concept: Mariët Herlé, de Overkoming, Den Haag
Grafisch ontwerp, fotografie en kaarten /
Graphic design, photography and maps: Jelle Hellinga, Den Haag
Tekst wandeling / Text walk: Willem Post
Vertaling / Translation: Anne Paret

Historisch beeld / Historic images:
Gemeentearchief Den Haag / Hague Municipal Archives
Schilderij pagina 3 / Painting page 3: Henny Gusta van den Berg
Afbeelding / Image 13 foto / photo G.J. Dukker
Afbeelding / Image 14 foto / photo A.M. Visser van Weeren
Afbeelding / Image 20 foto / photo Jan Stegeman
Afbeelding / Image 34 foto / photo H. van Noort
Afbeelding / Image 36 foto / photo P.N. de Zoete

Basiskaarten / Basic maps: DSO Gemeente Den Haag
Drukwerk / Print: Virtual Printer

